

**Практичний посібник з конярства  
Утримання, догляд, навчання  
та використання коней**



Цей посібник підготовлений у 2018/19 році добровільною ініціативною групою людей, які займаються кіньми у рамках Платформи ЄС з питань захисту тварин. Зазначені в цьому виданні рекомендації юридично можуть відрізнятися від офіційної позиції Європейської комісії.

Посібник містить практичні поради з утримання, догляду, дресирування та використання коней. Він не має на меті замінити, суперечити або ставити під сумнів будь-які чинні законодавство, статут, інструкції чи основні принципи.

Фотографії, використані у виданні, ілюструють деякі проаналізовані випадки. Їх не треба розглядати як єдине правильне рішення з конкретної проблематики.

Фотографії, розміщені в посібнику, люб'язно надані:

Фото під номером 2: General Direction for Animal Health and Veterinary Drugs - Minister of Health Italy

Фото під номером 8,12,15: Janne Winther Christensen

Photos in annex 2: Source AWIN, 2015. AWIN welfare assessment protocol for horses. Doi: 10.13130/AWIN HORSES 2015

Інші фото: Birte Broberg

Референційний номер: DOC/12480/2019 Rev.1

Translation: Ninel Oleksiyevets

Faculty of Veterinary Medicine

Wroclaw University of Environmental and Life Sciences

In cooperation with the Polish Equine Veterinary Association - PEVA

## **Зміст**

<b>1. ВСТУП</b>	<b>6</b>
<b>2. СФЕРА ЗАСТОСУВАННЯ</b>	<b>6</b>
<b>3. БІОЛОГІЧНА ХАРАКТЕРИСТИКА ТА ПОВЕДІНКА</b>	<b>7</b>
3.1	8
3.2	9
3.3	9
3.4	10
3.5	10
3.6	12
3.7	12
<b>4. КОНТАКТИ З ІНШИМИ КІНЬМИ</b>	<b>12</b>
<b>5. ПРОЖИВАННЯ</b>	<b>13</b>
5.1	14
<b>5.2. Стайня - внутрішнє житло</b>	<b>14</b>
5.2.1 Індивідуальні (вільні) бокси	14
5.2.2 Групова система утримання	15
5.2.3 Тягові стійла як система житла	15
<b>5.3. Клімат у приміщенні</b>	<b>16</b>
5.4.	17
5.5	17
<b>6. ЯВКА</b>	<b>16</b>
6.1.	17

6.2. 18

**7. ДОГЛЯД 18**

7.1. 19

7.2 19

7.3 19

7.4 20

7.4.1 20

7.4.2 Обмеження спалаху інфекційного захворювання у популяції коней 19

**7.5 Ветеринарна допомога, лікування 19**

7.6 21

7.6.1 21

7.6.2 21

7.6.3 22

7.6.4 22

7.7 22

7.8 24

**8. ТРЕНУВАННЯ 24**

**9. ДОПІНГ 26**

**10. ОБЛАДНАННЯ 26**

10.1 27

10.2 27

10.3 28

10.4 28

**11. РОБОЧІ КОНІ 28**

**12. КОНІ, ЯКІ ВИКОРИСТОВУЮТЬСЯ ДЛЯ СПОРТУ, ВІДПОЧИНКУ, ТУРИЗМУ 28**

12.1	29	
12.2	30	
12.2.1	31	
<b>13. СКАЛІЧЕННЯ ТА ОБРІЗКА</b>		<b>30</b>
13.1	31	
13.2	31	
<b>14. РОЗМНОЖЕННЯ</b>		<b>31</b>
14.1	32	
14.2	32	
14.3	32	
<b>15. ОЦІНКА ДОБРОБУТУ КОНЕЙ</b>		<b>32</b>
<b>16. МІРКУВАННЯ ПРО КІНЕЦЬ ЖИТТЯ</b>		<b>33</b>
<b>Додаток 1</b>		<b>34</b>
Словник		34
<b>Додаток 2</b>		<b>35</b>
Оцінка кондиції		35

## 1. Вступ

У 2014 році Європейська Комісія провела засідання з питань **конярства**, в якому взяли участь як держави-члени, так і зацікавлені представники галузі. Під час цієї зустрічі обговорювалися теми, пов'язані в проблематикою утримання, правильного догляду та розведення коней у Європейському Союзі. Отже, організації «Всесвітній добробут коней» та «Єврогрупа для тварин» підготували звіт, який детально схарактеризував проблеми конярства.

14 березня 2017 року Європейський парламент прийняв резолюцію про відповідальне утримання і догляд за кіньми. У цьому документі Європейський Парламент закликає Європейську Комісію розробити Європейські настанови щодо практики належного розведення, утримання та догляду за кіньми для різних користувачів та спеціалістів, розроблені спільно із зацікавленими організаціями та фахівцями на основі чинних нормативних документів і посібників.

У травні 2016 року ОІЕ (Всесвітня організація охорони здоров'я тварин) схвалила розділ про добробут робочих коней у Кодексі охорони здоров'я наземних тварин.

Враховуючи вищезазначене та принцип, згідно з яким кожна тварина повинна мати «життя, яке треба прожити», необхідно мінімізувати її негативний досвід і забезпечити можливість отримання позитивного. Пропонований посібник з конярства розроблено для досягнення цієї мети.

Коней утримують для різних цілей: спорт, скачки, задоволення, туризм, розведення, терапія та виробництво м'яса. Нормативні положення щодо утримання та догляду за кіньми різняться між державами-членами ЄС. Лише одиниці прийняли спеціальне законодавство щодо захисту коней. У деяких країнах керівні принципи розробляються або компетентними органами, або зацікавленими сторонами. Вважається, що загальні рекомендації ЄС сприяють підвищенню добробуту коней по всьому Союзу.

Кількість коней в ЄС важко поррахувати з документальною точністю. Цифри, що свідчать про утримуване поголів'я, можуть бути надані, наприклад, від племінних, гоночних або кінських спортивних організацій. Що стосується тієї частини кінної галузі, де немає офіційного обліку, то кількість тварин лишається не облікованою чи приблизною. За підрахунками спеціалістів, популяція коней в ЄС нараховує приблизно від 4 мільйонів до 7,7 млн.

## 2. Сфера застосування

Цей посібник призначений як фахівцю, так і нефахівцю, який володіє одним або кількома кіньми, має коней у своєму розпорядженні або в іншим чином займається утриманням, доглядом, дресируванням та використанням таких тварин. Власник або утримувач одного чи кількох коней зобов'язаний знати й дотримуватися основних вимог та правил, що забезпечують добробут коней та відповідних умов їх утримання і розведення.

Хоча цей посібник загалом стосується всіх категорій коней, він детально не описує правила, що характеризують добробут робочих коней, оскільки вони вже охоплені розділом 7.12 МЕБ Кодексу здоров'я наземних тварин МЕБ. Посібник не описує ослів, або гібридів ослів, оскільки вони можуть мати поведінку / потреби, що відрізняються від коней (Див. Практичний посібник з добробуту тварин: утримання, догляд, навчання та використання ослів та гібридів ослів).

Цей посібник стосується регіонів і країн, де немає спеціального законодавства ЄС щодо коней. Це означає, що окремі проблеми конярства – використання тварин як транспорту, методи вбивства, у тому числі – забій, ідентифікація та реєстрація, зоотехнічні та генеалогічні питання – не розглядаються. Практичний посібник не охоплює тих коней, які утримуються в диких або напівдиких умовах.

У цьому посібнику термін "кінь" використовується як для коней, так і поні.

### 3. Біологічна характеристика та поведінка

#### 3.1 Родовід

Сьогодні домашній кінь, кінь Пржевальського та інші дикі чи здичавілі коні, такі як нині вимерлий тарпан, мають спільного предка. Знання про природну поведінку коней відомі частково з досліджень коней Пржевальського, повернутих до їхнього первісного середовища існування, але головним чином з досліджень диких коней - потомства врятованих домашніх коней, які живуть у природних або напівприродних умовах без будь-якого чи незначного втручання людини.



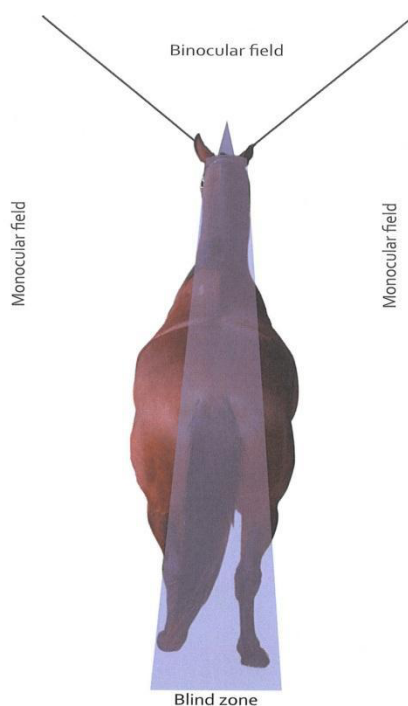
Фото 1. Знання про природну поведінку коней отримують переважно з досліджень диких коней.

Кінь був одомашнений більше 5500 років тому. Хоча певні характеристики, такі як розмір, тип, колір, **перетворення (може, перетравлення)** корму і темперамент змінилися, коні зберегли

особливості поведінки свого предка –соціальну та харчову. У процесі еволюції, живучи на відкритих рівнинах, кінь пристосувався до життя як здобич. Це позначилося на поведінці коней і способі їх розвитку.

### 3.2 Зір

Коні мають ширококутний зір, що дозволяє їм фіксувати рухи навколо себе. Дуже важливо усвідомити, що бачення й інтерпретація візуальних образів у коней помітно відрізняються від людського сприйняття.



**Фото 2.** Поле зору коня, що показує бінокулярний зір спереду, монокулярний зір збоку та сліпу пляму позаду і під конем.

Є невелика “сліпа зона” позаду і під конем. Оскільки їхні очі не дуже рухливі, коні рухають головою, щоб побачити, що саме відбувається у зоні сліпої плями.

Перед мордочкою також є невелика сліпа зона у формі трикутника, тому коні рухають головою, аби побачити, що вони їдять, але вони також відчують це за допомогою чутливих нервових рецепторів у шкірі, з'єднаних з їхніми вусами.

У полі зору, де коні бачать двома очима (бінокулярний зір), вони фіксують предмети, розташовані поруч і на відстані. Цей тип зору дає можливість коням визначати елементи корму (рослинність) поблизу себе й одночасно виявляти потенційні небезпеки на віддалі.

### 3.3 Реакція польоту

У природі швидка реакція на небезпеку і втеча (реакція польоту) має вирішальне значення для виживання. Ці вроджені характеристики притаманні також домашнім коням.

Раптові або незнайомі ситуації можуть спричинити панічні реакції - удари ногою або політ – навіть у найбільш впевненого в собі коня.

### 3.4 Слух

Коні мають хороший слух і завдяки своїм вродженим якостям можуть самостійно рухати вухами. Вони здатні локалізувати звуки / шум і реагувати на раптовий або незвичний шум настороженістю чи навіть реакцією польоту. Коні на природі або в загонах воліють залишатися у візуальному контакті один з одним. Якщо один кінь злякається і намагається уникнути можливої небезпеки, за ним, зазвичай, рухаються інші. Так само спокійний і впевнений у собі кінь може чинити стримувальний вплив на зляканого або сором'язливого коня.

### 3.5 Соціальна взаємодія та поведінка

Коні – стадні тварини. У природних умовах коні живуть близько один до одного в групах. Групи, як правило, складаються з одного, а іноді й більш як з одного, дорослого жеребця та ряду кобил з потомством, враховуючи молодих самців. Молоді жеребці та старші жеребці без групи кобил також групуються разом. Група стабілізує себе за допомогою соціального порядку, що змінюється при введенні нових членів. Новий соціальний порядок, як правило, формується від кількох днів до кількох тижнів. Життя в стабільних групах має ряд переваг, передусім завдяки соціальній передачі поведінки, пошуку корму і води, та стратегії захисту з метою уникнути чи мінімізувати зустрічі з хижакими. Тому всі коні в групах рідко лягають разом. Один залишається стояти й охороняти групу. Коні, як правило, стають тривожними та невпевненими, коли їх ізолюють від інших коней. У домашніх коней відсутність соціальних контактів як на ранніх, так і на пізніх стадіях життя може спричинити розвиток такої ненормальної поведінки, як плетіння у стійлових коней або більш агресивні взаємодії на пасовищі з іншими кінсьми. Крім того, молодих тварин, які живуть у групах, легше навчати, ніж тих, яких утримують окремо.



Фото3: Флемен дає можливість коням відчувати аромат уважніше



Фото 4: Взаємний догляд - пріоритена потреба щоб обмінюватися ароматом

Коні спілкуються за допомогою органів зору, звуку, нюху, постави та дотику. Наприклад, коні можуть виявляти блискавичну реакцію, досліджуючи запахи та смаки, що викликають

особливий інтерес. Дотики можуть бути як агресивними (ногами та кусаннями), так і дружніми (догляд). Деякі з цих способів поведінки є вродженими, тоді як інші потребують корекції в молодому віці. Молоді коні, яких тримають ізольованими, зазнають труднощів у взаємодії з іншими кіньми, якщо їх ввести в групу на пізньому етапі.

Коні мають різні типи комфортної поведінки.

Комфортна поведінка виявляється навіть у коней, які регулярно доглядають за собою або перебувають під опікою конярів. Реакція на свербіж шкіри, видалення комах, підтримання шерсті в хорошому стані – це звичні для тварин рухи. Комфортна поведінка передбачає покусування зубів, подряпини ногою (зазвичай задньою ногою), тертя об предмет, катання в піску, бруді, снігу тощо, а також соціальний догляд, коли два коні доглядають один одного (як правило, в холці або ззаду).



Photo 5. Scratching with a leg.



Photo 6. Rolling in sand.

Хоча коні є соціальними тваринами, вони мають соціальний простір, визначений відстанню, утримуваною на віддалі від інших коней. Ця дистанція індивідуальна і залежить від віку і того, наскільки добре коні знають один одного. Наприклад, під час соціального догляду відстань дорівнює нулю. Також можна спостерігати коней, які стоять близько один біля одного, намагаючись тримати комах подалі. У лощат і молодих коней, як правило, дуже вузький або менш віддалений соціальний простір: вони можуть лежати поряд. Коли коней розміщують у групах, важливо враховувати соціальний простір, вирішуючи, скільки місця їм треба відвести.



**Фото 7.** Коні, що стоять поруч, щоб тримати комах подалі від своїх голів.

Коні мають різні фази сну. Зокрема, коням потрібна фаза сну протягом кожних 24 годин, коли вони лежать на боках, витягнувши кінцівки і розслабивши м'язи. Тварини повинні почуватися у безпеці, мати достатньо місця та суху зону для лежання. Важливо пам'ятати про це, підбирати розмір приміщення і тип розміщення коней.



**Фото 8.** Коні повинні лежати рівно на боці, щоб увійти в глибокий сон. Природним положенням є витягування ніг, шиї та голови.

### 3.6 Видобуток їжі та необхідність переїзду

У природних умовах коні проводять більшу частину дня в пошуках корму. Залежно від наявності корму вони можуть рухатися на великі відстані. Коні мають потребу рухатися. Якщо їх утримують у обмеженому районі протягом певного часу, що обмежує їхню здатність рухатися, вони можуть рясно висловити цю потребу, коли їм буде надано достатньо місця. Особливо для лошат та молодих коней вільний рух та гра з іншими конями важливі для розвитку м'язів, суглобів, сухожилів та структури кісток. Крім того, вільне пересування покращить їх рівновагу та координацію.

Коні - рослиноїдні тварини. Природним способом як к коня є повільний рух вперед, опустивши голову, пасучись. Період, коли вони не їдять, зазвичай не перевищує 3-4 годин. Це більш-менш безперервне годування підходить для травної системи коня, який має відносно невеликий шлунок, але велику товсту кишку і сліпу кишку. У товстій кишці та сліпій кишці відбувається мікробне розщеплення кормів, особливо волокнистих матеріалів, які не перетравлюються в тонкому кишечнику.

### 3.7 Аномальна поведінка

Аномальна поведінка рідко або ніколи не спостерігається у коней, які живуть у природних умовах. Аномальна поведінка є ознакою того, що навколишнє середовище та / або умови, в яких утримуються коні, не відповідають їхнім потребам. Постійна дисфункція центральної нервової системи у відповідь на стресові стани може означати, що розвинені стереотипії можуть не вирішитись, незважаючи на пізніші зміни середовища чи умов. Багато ненормальних форм поведінки - це стереотипи, такі як кусання, смоктання вітру, стабільна ходьба, плетіння та самоскалічення (наприклад, кусання себе). Коні також можуть виявляти загрозу добробуту більш тонкими способами, можуть стати апатичними і закритими.



Фото 9: Кінь може кусати будь-яку поверхню.

Інші ненормальні способи поведінки можуть бути нормальними способами поведінки, які трапляються з такою не нормальною частотою, як агресивна поведінка. Розвиток ненормальної поведінки відрізняється у різних коней. Порозумінням є те, що стереотипія є заразною. Якщо коні в одній стайні розвивають однакову ненормальну поведінку, це, швидше за все, відображає те, що вони утримуються в однакових не оптимальних умовах. Крім того, споріднені коні можуть мати однакову чутливість до стресу.

#### **4.КОНТАКТИ З ІНШИМИ КІНЬМИ**

Як уже згадувалося вище, коні - це стадні тварини, і відсутність соціального контакту з іншими кіньми як на ранніх, так і пізніх стадіях життя може спричинити розвиток різних не нормальних форм поведінки та відсутність нормальної соціальної поведінки. Коні віддають перевагу повному фізичному безпосередньому контакту в загонах, на пасовищі або в груповому житті.



Фото 10: Соціальний контакт дуже важливий у коней

Рекомендується, щоб коні, принаймні протягом частини доби, мали повний фізичний контакт з іншими конями в загоні, на пасовищі або в груповому житлі. Це робить можливим соціальний догляд і, особливо для молодих коней, дозволяє виробляти нормальні соціальні моделі поведінки, включаючи навчання читання сигналів інших коней. Коні завжди повинні мати можливість принаймні бачити інших коней.

## 5. ПРОЖИВАННЯ

### 5.1 Загальні міркування

Слід пам'ятати про необхідність соціального контакту з іншими кіньми при розробці приміщення для коней. Крім того, будь-яке приміщення повинно бути відповідне до розміру коня, щоб він завжди міг легко лягти, відпочити в природному положенні (див. Фото 8), обернутися, безперешкодно встати і стати в природному положенні.

Будинки повинні бути побудовані та обслуговуватися таким чином, щоб не було гострих країв або виступів, які можуть спричинити травму коней. Матеріали, з якими коні можуть контактувати, не повинні шкодити тваринам і повинні бути ретельно очищені та дезинфіковані.

Вікна у приміщеннях для коней повинні бути зроблені з не битого скла або захищені відповідно побудованою сіткою або подібними засобами, щоб коні не розбивали скло та не травмували себе.



Фото 11: Вікно з ґратами

Місце для коней має бути не слизьким та забезпеченим достатньою кількістю відповідного підстильного матеріалу, щоб забезпечити суху та комфортну зону відпочинку.

Проходи повинні мати нековзну поверхню і бути достатньо широкими, щоб коні могли проходити біля один одного безпечно і без труднощів. Рекомендується, щоб двері були шириною не менше 1,2 метра для коней і 1,1 метра для поні, і вони повинні бути або розсувними дверима, або відкриватися назовні. Двері до окремих коробок або систем групових корпусів повинні бути обладнані пристроями, які кріпляться як зверху, так і знизу.

Висота в приміщенні повинна дозволяти коням стояти в природному положенні і здійснювати нормальні рухи головою.

z

Коли житлові приміщення для коней проектуються, будуються чи відремонтовані, слід враховувати ризик пожежі. Це особливо важливо щодо електроустановок. Використовувані

матеріали повинні, де це можливо, бути безпечні щоб не було пожежі. Особа, відповідальна за коней, повинна скласти план дій на випадок надзвичайних ситуацій на випадок пожежі або стихійних лих (наприклад, повені).

## 5.2. Стайня - внутрішнє житло

Найпоширеніша система житлових приміщень - це індивідуальні (вільні) бокси та, в деяких регіонах, **прилавки**. Однак групове житло стає все більш популярним, особливо для молодих коней.

### 5.2.1 Індивідуальні (вільні) бокси

Індивідуальні (вільні) бокси повинні бути відповідні до розміру коня, щоб кінь міг лягти в природному боковому положенні (див. Фото 8), обернутися і безперешкодно встати та стати в природному положенні. Бокси для маленьких коників або бокси для кобили з лошам - повинні бути більшими, ніж бокси для одиноких коней. При розгляді потреб у просторі слід враховувати час, який кінь проводить у боксі. Бокс повинен бути більшим, якщо кінь стабільно стоїть протягом більшої частини дня. Верхня частина перегородок між боксами не повинна бути твердою, але дозволяти коням у сусідніх боксах бачити один одного і забезпечувати належну вентиляцію. Фітинги, такі як обладнання для годування та поїння, слід розташовувати, проектувати та підтримувати таким чином, щоб уникнути травмування коня та, наскільки це можливо, уникати забруднення сечею та фекаліями.



Фото 12: Відкриті індивідуальні бокси, щоб коні могли торкатися одне до одного



Фото 13: Індивідуальні бокси щоб коні могли бачити один одного.

### 5.2.2 Групова система утримання

У системах групового утримання загальна площа підлоги повинна забезпечувати вільне пересування, достатній доступ та простір на місцях годівлі та поїлки, а також забезпечувати суху підстилку, достатньо велику, щоб усі коні могли безперешкодно лежати одночасно. Слід враховувати фітінги, що дозволяють тимчасово прив'язувати коней, наприклад, коли подається концентрат концентрату. Слід обережно підбирати групи коней, які сумісні. Хворими або пораненими конями або конями з відхиляючою поведінкою (наприклад, агресивністю) слід керувати відповідно, і групове житло може бути непридатним для таких коней. Засоби для тимчасового відокремлення коней завжди повинні бути доступними. Конструкція системи групового житла повинна забезпечувати можливість коням віддалятися один від одного та утримувати доступ до корму та води в будь-який час. Слід уникати тупиків та гострих кутів, щоб коні не потрапляли в пастку.



Фото 14. Коні в системі групового житла з виходом на вулицю.

### 5.2.3 Тягові стійла як система житла

Система утримання з перегородками сильно обмежує рухи коня і, оскільки кінь часто прив'язаний до стіни, це також обмежує здатність коней бачити, що відбувається навколо. Ця система утримання не рекомендується, і її слід поступово припинити. Тим часом слід враховувати певні мінімальні вимоги. Ширина повинна принаймні дозволяти коню лежати з витягнутими ногами. Перегородки повинні бути достатньо довгими, щоб вмістити коня в стійлі, а також мати доступ до води.

За винятком голови коня, перегородки повинні мати висоту, приблизно подібну до висоти коня в холці. Перегородки повинні бути твердими і поширюватися на всю довжину стійла, щоб коні в сусідніх боксах не могли бити один одного. Якщо перегородки біля голови коня вище, верхня частина не повинна бути суцільною, але дозволяти коням у сусідніх стійлах бачити один одного. Довжина прив'язки повинна дозволяти коню без труднощів діставати корм і воду і лягати. Лежачи, кінь повинен мати можливість повністю покласти голову на підлогу. Слід вжити заходів, щоб уникнути затискання ноги в прив'язі. Це можна зробити, пропустивши трос через кільце або отвір, при цьому мотузку зважають таким чином, щоб утримувати мотузку в достатній мірі, одночасно дозволяючи коню достатньо рухатися, щоб дістатися до їжі та води і лягти

### 5.3. Клімат у приміщенні

Клімат у приміщенні важливий для добробуту та здоров'я коней. Невідповідний клімат у приміщенні може завдати шкоди, особливо для дихальної системи коней, і користь свіжого чистого повітря не слід недооцінювати. Тому рівень пилу, відносна вологість повітря, температура та концентрація газів повинні підтримуватися на рівнях, що не шкідливі для коней, шляхом забезпечення належної та адекватної вентиляції - ідеально природно, хоча в деяких випадках можуть знадобитися примусові / механічні системи. Вони повинні забезпечувати хороший і рівномірно розподілений повітряний потік через усі частини приміщення коней без зайвої тяги.

### 5.4. Світло

Протягом звичайного світлового дня, денне світло повинно бути при необхідності доповнене штучним світлом на рівні, достатньому для того, щоб коні чітко бачили один одного та своє оточення. В якості орієнтиру промені світла повинні бути достатньо яскравими, щоб людина могла легко читати газету. Крім того, повинно бути забезпечено достатнє освітлення - стаціонарне або переносне -, щоб коні могли ретельно оглядатися в будь-який час. Джерела світла повинні бути недоступні для коней або захищатися відповідною арматурою.

Режим освітлення повинен відповідати 24-годинному ритму та включати достатню кількість безперервних періодів світла та темряви. В якості орієнтиру темний період повинен становити щонайменше 6 годин, а світлий - щонайменше 8 годин. Однак це не стосується коней, що утримуються зовні.

### 5.5 Шум

Шум у стайнях не повинен перевищувати такий рівень і частоту, які негативно впливають на здоров'я та добробут коней. У приміщеннях слід уникати будь-яких механічних, постійних, раптових або гучних шумів.

## 6. Явка

Коні повинні бути захищені від несприятливих погодних умов, а також від комах та можливих хижаків, наскільки це можливо.

### 6.1. Укриття

Достатнє укриття має бути доступним цілий рік; влітку слід забезпечити коням тінь від сонячної спеки та захист від літаючих комах, а взимку захистити від вологих, вітряних та холодних умов. Притулок повинен бути достатньо великим, щоб комфортно забезпечувати захист усіх коней одночасно.

Достатнє укриття може забезпечити природне оточення, таке як дерева, живоплоти чи інша природна рослинність, або спеціально побудовані укриття.



Photo 15. Укриття повинно бути відповідних розмірів щоб усі коні могли ховатися одночасно.

Не всі коні мають однакову здатність протистояти холодним зимовим умовам. Легкі породи коней або породи, які не пристосовані до холодних умов, менш витривалі, ніж, наприклад, ісландські коні або деякі породи поні, такі як шетландські поні або поні Ексмур.

## 6.2. Пасовище / загои

Рекомендується, щоб усі коні мали щоденний доступ до загонів чи пасовищ, де це можливо, разом з іншими кінями, щоб задовольнити їх потребу у вільному пересуванні та соціальних контактах. Однак можуть бути ситуації, коли ветеринарні поради або екстремальні погодні умови роблять це суперечливим.



Фото 16: Рекомендується кожного дня пастися б більших групах щоб мати контакт з іншими кінями.

Загои та пасовища слід добре дреновати, щоб якомога більше уникати брудних умов. Їх слід тримати подалі від небезпечних об'єктів та регулярно перевіряти на наявність отруйних рослин.

Огорожі повинні бути добре помітні для коней, мати відповідний тип і висоту, щоб коні не могли втекти. Достатня висота огорожі залежить від типу коней у загоні або на пасовищі. Відстань між стовпами та рейками / дротами, також буде залежати від розміру коней. Не слід використовувати колючий дріт.

В якості орієнтиру, на коня повинно бути принаймні 330 м<sup>2</sup> загону, і жоден загон не повинен бути менше 800 м<sup>2</sup>, якщо він використовується лише для явки. Для забезпечення достатньою кількістю пасовищ, пасовища повинні бути набагато більшими.

Коней слід знайомити з новими типами огорожі в денний час і слідкувати за ними протягом відповідного періоду часу після введення до нового типу огорожі або після перевезення на новий загон чи пасовище.

За кіньми слід також спостерігати протягом відповідного періоду часу, тобто до припинення агресивної взаємодії та відновлення годування коней, коли вони згруповані в загоні або на пасовищі. Коли нових коней потрібно вводити до існуючої групи, рекомендується ознайомити з іншими кіньми.

Прив'язка на пасовищі не рекомендується. Це обмежує вільний рух коня і не допускає соціальних контактів з іншими кіньми. Крім того, існує ризик того, що прив'язані коні заплутаються та покалічать себе.

## 7. ДОГЛЯД

### 7.1. Знання

Доглядати за кіньми повинна достатня кількість осіб, які мають відповідні здібності, знання та професійну компетентність.

### 7.2 Ідентифікація та реєстрація

В Європейському Союзі були прийняті положення щодо методів ідентифікації та реєстрації коней.

Положення щодо ідентифікації та реєстрації коней є складними, і тому особи, відповідальні за коней, спрямовуються на отримання більш детальної інформації у компетентний орган, що займається цим, у державі-члені, де живе кінь.

### 7.3 Інспекція

Всіх коней, включаючи коней у загонах та на пасовищах, слід оглядати принаймні один раз на день і бажано частіше. Хворих або поранених коней, кобил на пізніх термінах вагітності, новонароджених лошат, новоприведених коней, жеребців під час шлюбного періоду та дуже старих коней слід частіше оглядати.

Кожному коню, який здається хворим або пораненим, слід негайно надати відповідну допомогу. Якщо кінь не реагує на такий догляд або якщо у коня болить, слід негайно отримати консультацію ветеринара. За необхідності хворі або поранені коні повинні бути відокремлені у відповідних приміщеннях.

## 7.4 Інфекційні хвороби та біоасекурація

Поширення інфекційних хвороб є однією з основних причин зниження добробуту, захворюваності та смертності коней та причиною значних фінансових збитків для конярства.

### 7.4.1 Профілактика поширення інфекційних хвороб

Для запобігання розповсюдженню інфекційних захворювань завжди рекомендується відокремлювати будь-якого коня з клінічними ознаками захворювання від інших коней. Коні, уражені респіраторними інфекційними захворюваннями, часто здаються загалом нездужаючими, не їдять і не п'ють нормально. Іншими ознаками можуть бути: висока температура тіла (лихоманка), почастишення дихання, кашель, виділення з носа, набряклі лімфатичні вузли та неврологічні проблеми. У коней, уражених інфекційними захворюваннями шкіри, спостерігається аномалія шкіри, що відповідає шкірній інфекції, нерівним випаданням волосся, подразненню шкіри тощо. З усіма видами інфекційних захворювань слід боротися відповідно до рекомендацій цієї глави.

Оскільки всі інфекційні захворювання мають інкубаційний період (час, коли інфекція потрапляє в організм до коня, що має ознаки захворювання), рекомендується карантин новоприбулих коней від коней, які постійно перебувають у приміщенні протягом достатнього періоду часу (як мінімум 10-14 днів залежно від стану здоров'я коней). Слід перевірити статус щеплень новоприбулих коней. Слід щодня контролювати температуру коней у карантині та проводити діагностичні тести, щоб виключити зараження або статус носія

Прибирання та дезінфекція конюшні та транспортних засобів повинна проводитися між заняттями. Слід забезпечити, щоб люди, які займаються конями, розуміли основні принципи гігієни. Не можна дозволяти коням пити з комунальних джерел води, коли вони збираються в нові групи (шоу, змагання, розпродажі тощо).

### 7.4.2 Обмеження спалаху інфекційного захворювання у популяції коней

Залежно від типу хвороби, слід вживати різних заходів для обмеження та контролю поширення хвороби всередині популяції, що перебуває під загрозою. Всі власники коней повинні дотримуватися рекомендацій, встановлених органами влади чи професійними організаціями як мінімальний стандарт. Це включає відокремлення хворих коней, карантин приміщень або регіонів та впровадження стандартів гігієни та дезінфекції, транспортування та збирання груп коней (захід, шоу тощо).

## 7.5 Ветеринарна допомога, лікування

Коню, який здається хворим або пораненим, слід негайно надати відповідну допомогу. Якщо кінь швидко не реагує на такий догляд, слід викликати ветеринара для огляду коня. Постійно повинні бути доступні приміщення для тимчасового відокремлення хворих або поранених коней.

Загальні ознаки хвороби можуть включати відсутність апетиту, депресію, зміну поведінки, коліки, діарею, кашель, чхання, виділення з очей або носа, дерматит, випадання волосся, свербіж шкіри, кульгавість, біль у спині, небажання рухатися, що вказує на біль.

Лікування коней повинно базуватися на огляді, оцінці клінічних ознак та адекватній діагностиці, яку проводить ветеринар. Слід застосовувати лише ліки, призначені ветеринаром для конкретного коня.

У разі прийому ліків впродовж довгого часу, лікар повинен регулярно проводити обстеження коня.

Зокрема, слід бути обережним при призначенні коням антимікробних препаратів для протидії стійкості проти ліків. Слід провести ретельний ветеринарний огляд, включаючи адекватну діагностику.

Лікування та профілактика повинні завжди відповідати стандартам найкращої практики і ніколи не загрожувати загальному добробуту. Про побічні ефекти, пов'язані з лікуванням, слід повідомляти відповідний орган.

## **7.6 Рутинове медичне обслуговування**

Коням рекомендується проходити ветеринарний огляд принаймні раз на рік. Для геріатричних коней або хронічно хворих коней це має бути частіше.

### **7.6.1 Вакцинації**

Завжди рекомендується вакцинація проти правця. Коні дуже сприйнятливі до зараження бактерією *Clostridium tetani* (правцем). Бактерія часто зустрічається в ґрунті кінських приміщень. Він потрапляє в організм через рани, включаючи невеликі проникаючі рани, які може бути важко виявити, або через пупок у новонароджених лошат. Незважаючи на те, що постраждали коні можуть вижити, особливо якщо хвороба діагностується на ранній стадії, їх часто доводиться евтаназувати в зв'язку з добробутом.

Вакцинація проти грипу коней є обов'язковою для коней, які беруть участь у більшості змагань, а також рекомендується для інших коней, особливо тих, які регулярно контактують з конями з інших приміщень.

Щеплення проти інших ендемічних хвороб також може бути доцільним залежно від географічного розташування коня. Поради щодо цього слід шукати у ветеринара.

### **7.6.2 Програма моніторингу ендопаразитів**

Кишкові паразити можуть бути проблемою добробуту, що спричиняє втрату ваги, коліки та навіть смерть. Особливо це стосується лошат, молодих коней та коней з ослабленим імунітетом. Слід встановити моніторинг та цільову програму відповідно до рекомендацій ветеринара.

Відповідна практика управління пасовищами та загонами, зокрема збір фекалій, необхідна для зменшення паразитарного навантаження і завжди повинна мати першочергове значення в моніторингу ендопаразитів та цільовій програмі дегельмінтизації. Коні, які утримуються в постійних загонах, де фекалії не прибирають регулярно, мають підвищений ризик зараження.

Слід уникати використання протиглистового препарату у здорових дорослих коней без попередніх лабораторних досліджень та інших відповідних діагностичних робіт для встановлення тягарів паразитів для протидії розвитку протиглистової стійкості.

### 7.6.3 Догляд за копитами

Рекомендується лише підготовленим фахівцям підстригати та підковувати коней. Копита коня слід обрізати через рівні проміжки часу. Частота залежить від ряду факторів, включаючи вік, використання та підкованість коня. Як орієнтир, підкованих коней слід обробляти кожні 6 - 8 тижнів. Якщо коні використовуються для занять спортом або відпочинку без взуття, копита слід оглянути після використання на предмет надмірного зносу. Інших коней, наприклад виводкових кобил, слід регулярно перевіряти на ріг росту та підстригати через відповідні проміжки часу, щоб підтримувати копита в хорошому та здоровому стані.

Копита слід очищати та перевіряти на наявність ознак захворювання або травм, таких як, тріщини або сторонні тіла (наприклад, камені) через відповідні проміжки часу. Якщо є ознаки проблем з копитами, такі як кульгавість, слід негайно перевірити копита.

### 7.6.4 Догляд за зубами

Коні повільно стираються зуби, коли жують. Це може спричинити утворення гострих країв або гачків, що спричинить дискомфорт для коня, а також може призвести до втрати ваги або ненормальної поведінки, як уникнення або підкиданням голови. Викидання корму (кайдінг) - ще одна ознака стоматологічних проблем.

Коні можуть мати хворобливу патологію зубів або ротової порожнини, не виявляючи явних ознак дискомфорту, а протягом життя у коня коня може розвинути ряд стоматологічних та не стоматологічних проблем, пов'язаних з порожниною рота та харчовими звичками. Бажано проводити оральний огляд, включаючи перевірку зубів регулярно і принаймні щорічно. Рекомендується, щоб це обстеження та будь-які коригувальні заходи проводили лише кваліфіковані фахівці.

## 7.7 Годування

Коней слід годувати повноцінною дієтою в достатній кількості, щоб підтримувати їх у хорошому стані (нормальна вага) та уникати недоїдання, поганого стану або ожиріння.

Трава є важливим джерелом корму для коней, і випас повинен пропонуватися всім коням щодня, коли це можливо.

Харчовий раціон коней повинен завжди містити достатню кількість грубих кормів, таких як сіно, сінаж, солома, сухе загортане сіно, якщо вони не повністю харчуються травою. Коня слід годувати такими раціонами таким чином, щоб забезпечити достатній час жування протягом дня і ночі, оскільки травна система коня пристосована до більш-менш безперервного прийому корму з високим вмістом клітковини.

Жування сприяє виробленню слини, яка діє для нейтралізації безперервного вироблення кислоти в шлунку. Для запобігання виразки шлунку та зміцнення здоров'я кишечника коні залежать від майже постійного доступу до грубих кормів.



Фото 17: Коні повинні мати доступ до грубих кормів як у стійлах, так і у загонах без трави.

Рекомендація щодо щоденної подачі грубих кормів повинна становити щонайменше 1,2 кг сіна на 100 кг коня або 2 кг сухого загортання сіна на 100 кг коня, хоча це може знадобитися змінити у випадку тих, хто схильний до збільшення ваги та / або ламініту .

Вживання грубих кормів має максимально нагадувати природний режим годування коней, що пасуться. Коні повинні мати доступ до грубих кормів як вони у загонах, так і в місцях, де немає трави. Якщо кінь тривалий час без доступу до грубих кормів (3-4 год), це може негативно вплинути на загальний стан здоров'я коня (наприклад, схильність до кольок, виразки шлунка) і може призвести до того, що у коня розвиваються ненормальні та небажані моделі поведінки (наприклад поїдання піску).

Багато коней можуть жити на траві або грубих кормах, при необхідності доповнюючи їх вітамінами та мінералами. Деякі групи, такі як спортивні коні, молодняк, коні призначені для розмножувальних цілей, можуть мати потребу у більшому споживанні енергії через їх рівень фізичних вправ або основні потреби. Тому у них може знадобитися доповнення високоенергетичним кормом (концентратом).



Фото 18. Деяким групом коней необхідно додавати високоенергетичні добавки до їжі.

Високоенергетичний корм слід давати невеликими порціями, розподіленими протягом дня (як орієнтир принаймні 2-3 прийоми їжі на день, залежно від кількості даного корму).

Високоенергійний корм не можна давати безпосередньо перед чи після важких фізичних навантажень, а кількість слід пристосовувати до поточного рівня роботи коня.

Усі джерела корму повинні мати хороші гігієнічні та харчові якості та зберігатись у гігієнічних умовах. Запилений, запліснявілий або прогорклий корм не можна годувати.

Обладнання для годівлі слід підтримувати в чистоті та розміщувати таким чином, щоб мінімізувати забруднення.

Будь-яка зміна корму повинна здійснюватися поступово протягом днів.

Для групового розміщення або в загонах має бути достатньо місця для годівлі, щоб уникнути конкуренції та агресії серед коней.

Слід обережно вносити індивідуальні коригування добового запасу корму на основі оцінки стану тіла коня. Див. Додаток 2 для настанов щодо оцінки стану тіла.

Проблема коней із ожирінням та коней, що розвиваються метаболічними захворюваннями та ламінітами, є значною і зростаючою загрозою добробуту коней, а також серйозним ризиком для їх здоров'я, як надмірна вага.

.

## 7.8 Вода

Потреба коней у воді залежить головним чином від рівня активності, температури навколишнього середовища та вмісту води у кормах. Коні, як правило, випивають 5 - 10% своєї ваги щодня. Лабіруючі кобили та коні з високим рівнем активності, такі як скакові коні, можуть зазвичай пити більше.

Коні воліють пити з водної гладі, але без труднощів вчать пити з водяної чашки. Коли використовуються автоматичні питні системи, їх слід перевіряти щодня і мати витрату води приблизно 8 літрів на хвилину, щоб забезпечити достатнє споживання води.



Фото 19: Коні воліють пити з відкритої водної гладі.



Фото 20: Слід щодня перевіряти на чистоту та функціональність.

Коням бажано мати вільний доступ до води і вони не повинні бути без води більше чотирьох годин. Це також стосується коней у загонах та на пасовищах. У зимові умови з температурою нижче нуля для цього слід вжити додаткових запобіжних заходів, наприклад, забезпечивши підігріте питтєве обладнання або регулярно подаючи рідку воду.

Обладнання для пиття слід підтримувати в чистоті та розміщувати таким чином, щоб мінімізувати забруднення. У групових будинках або на загонах та на пасовищах повинно бути достатньо місця для пиття, щоб уникнути конкуренції та агресії серед коней.

## 8. Тренування

Благополуччя коня завжди має бути першочерговим у всіх аспектах поведінки та навчання, як у короткостроковій, так і в довгостроковій перспективі.

Особи, відповідальні за використання, або дресирування коней, повинні мати відповідні знання, досвід та навички, щоб вони знали і розуміли нормальну поведінку коней, а також їх міміку та мову тіла.

З кіньми слід поводитися з раннього віку. Однак слід уникати відразу після народження, оскільки це порушує зв'язок кобили та лоша. Акуратне поводження (годування / чищення) кобили у присутності її лоша має довгострокові наслідки в тому, що лоша стає менш страшним по відношенню до людей і простішим в обслуговуванні. Слід навчитися вести за комірцем, торкатися по всьому тілу лошати і піднімати ноги.

Навчання різним видам діяльності, таким як верхова їзда чи водіння, не слід починати, поки кінь не досягне стадії розвитку, коли кінь фізично та розумово здатний виконувати цю діяльність, без ризику травмування або переживань у короткостроковій чи довгостроковій перспективі. Для цього не можна встановити певний вік, оскільки він буде змінюватися не тільки між породами, але також залежно від дисципліни, рівня та інтенсивності тренувань.

Методи, які зазвичай застосовуються при тренуванні коней, мають негативний та позитивний вплив, а також класичне кондиціонування (тобто формування асоціацій між сигналами). Важливо, щоб тиск починався з низької інтенсивності і підтримувався або поступово збільшувався до тих пір, поки кінь не покаже бажану реакцію, а потім негайно зупиниться. При позитивному (додатковому) підкріпленні кінь реагує на сигнал, напр. словесна команда, і винагорода видається негайно, коли кінь правильно реагує (наприклад, кінь приходить, коли його кличуть і отримує моркву). За умови правильного використання та належних знань та терпіння обидва методи підходять для дресирування коней, щоб показати бажані відповіді.

Методи дресирування повинні бути адаптовані до віку коней та їх фізичної та розумової працездатності, щоб захистити їх від болю, страждань, тривоги, травм та постійної втрати працездатності.

Недостатні або неадекватні методи дресирування можуть негативно позначитися на добробуті коня, а такі методи також призводять до агресивної або конфліктної поведінки, що може порушити безпеку коня та тих, хто поводить з ним. Невідповідні методи тренування також включають ситуації, коли дресирувальник непослідовний і подає коні суперечливі сигнали. Як приклад, це заплутає коня, якщо при правильній реакції на тиск долоні або ніг вершника тиск не ослабне.

Методи дресирування повинні бути спрямовані на поступове зміцнення фізичних та розумових здібностей коня. Усі типи тренувань, які можуть завдати шкоди коню фізично чи психічно або спричинити занепокоєння або переживання (наприклад, інтенсивний гіперфлексій), вважаються недоречними.

Коли з коней навчають, іноді треба виправити коней, коли вони виявляють небажану поведінку. Важливо, що причину небажаної поведінки слід виявити та усунути, якщо це можливо. Метод, що застосовується для корекції поведінки, повинен відповідати основним принципам теорії навчання, створюючи для коня найменше занепокоєння чи біль, а також найкращі короткострокові та довгострокові результати.

У всіх видах тренувань ніколи не слід застосовувати надмірну силу. Керівник або вершник несе відповідальність за забезпечення достатніх та оновлених знань про теорію навчання, тренування та методи дресирування перед тим, як застосовувати їх на коні.

Компанія відомого і спокійного коня зазвичай вигідна, коли коням потрібно звикати до невідомого середовища, наприклад, завантажувати для транспортування або знайомитися з новим середовищем або предметами.

Коні є соціальними тваринами і вважають за краще бути в компанії інших коней. Якщо коні мають бути соціально відокремленими, напр. для навчальних цілей необхідно поступово звикати їх терпіти соціальну розлуку. Тривожність при розлуці викликає стрес і знижує здатність до навчання, а тому тренування на інші здібності не повинні проходити, поки кінь не впевнений у своїй самотності. Соціальна розлука повинна бути зведена до мінімуму і повинна використовуватися лише для навчальних цілей під наглядом людини.

Усі коні повинні бути привчені до прив'язки протягом часу, необхідного для догляду, займатися доглядом за копитами, транспортуванням тощо. Слід звернути увагу на поверхню землі, на якій

навчають коней; вона повинна бути спроектована та підтримуватися таким чином, щоб зменшити фактори, які можуть призвести до травми.

## 9. Допінг

Ведення будь-якої речовини або методу, призначеного для штучної зміни фізичних чи фізіологічних можливостей коня або для маскування проблем зі здоров'ям, суперечить добробуту коня та етиці відносин кінь-людина. Міжнародні кодекси (змагання та спорт) встановлюють списки заборонених речовин та методів. Сюди входить не лише неправильне використання ліків, але також хірургічні втручання та інші методи, що приховують клінічні ознаки або захворювання, тому кінь може тренуватися та брати участь у змаганнях. Прикладом є медичне або хірургічне втручання у чутливість кінцівок.

## 10. Обладнання

### 10.1 Шорні вироби, зброя тощо

Засоби та обладнання, що використовуються для поведження та дресирування коней, повинні бути правильно встановлені та відрегульовані і не повинні заподіювати шкоди або використовуватись як примусові заходи. Все обладнання повинно бути безпечним, функціональним, чистим та доглянутим. Це слід перевірити перед використанням.

Слід уникати надмірних обмежень, наприклад, тиску з боку дуже щільної пов'язки на носі. В якості орієнтиру слід передбачити можливість проходження двох пальців між перев'язкою носа і носовою кісткою коня. Для впорядкування цього вимірювання були розроблені спеціальні датчики.

Обладнання та прихватки, такі як батоги, шпори, різні типи знаряддя, шматочків тощо, використовуються для подачі тактильних сигналів коню. Цим обладнанням слід користуватися з обережністю та терпінням і ніколи не слід застосовувати його насильницьким чином, виконуючи примусові заходи. Керівник або вершник несе відповідальність за забезпечення достатніх та оновлених знань про спорядження та снасті та правильне використання їх перед тим, як застосовувати їх на коні.

### 10.2 Механічне обладнання

Для тренування коней використовується таке механічне обладнання, як коні-ходунки та бігові доріжки.



**Фото 21.** Коні під час вправ на біговій доріжці повинні контролювати компетентні особи.

Це обладнання повинно підтримуватися у справному робочому стані відповідно до інструкцій виробника. На ньому повинні бути як кнопка аварійної зупинки, так і пристрій, який автоматично зупиняє обладнання, якщо кінь впаде. Коли обладнання використовується, нагляд за конями повинен здійснювати особа, яка здатна правильно діяти в надзвичайних ситуаціях.

### 10.3 Обладнання для утримання

У певних ситуаціях може знадобитися стримувати коней для власної безпеки, для безпеки інших коней або тих, хто поводить з конем. Засобами стримування можуть бути, наприклад, використання смикання або обмежувального ящика для ветеринарної опіки. Їх використання повинно бути тимчасовим та мати обґрунтоване обґрунтування.

Коли коня доводиться стримувати, слід застосовувати найм'якший спосіб, і лише на мінімальний необхідний час. Стриманість ніколи не повинна замінювати належного управління, тренування або звикання коня. Там, де це необхідно для полегшення безпечного поводження при невідкладних процедурах, рекомендується застосовувати седативний препарат, який застосовує ветеринарний хірург.

### 10.4 Килимки

У холодні зимові місяці для захисту коней від несприятливих погодних умов можна використовувати водонепроникні та повітропроникні килимки.



Фото 22. Кінь з водо непроникаючим килимком

Спеціально розроблені літні килими забезпечують певний захист від комах, але вони не забезпечують належного теплозахисту.

Якщо використовуються килими, вони повинні бути добре встановлені, перевірятися щодня і повинні мати тип, що відповідає температурі навколишнього середовища.

Слід зазначити, що килими впливають на природну терморегуляцію коня, і слід враховувати, чи справді кінь потребує килима.

## 11. Робочі коні

Як і у будь-яких інших коней, їх основні потреби повинні бути задоволені та врахована можливість навантаження. Будь ласка, зверніться до глави 7.12 про добробут робочих коней у Кодексі здоров'я наземних тварин для детального розгляду потреб у добробуті робочих коней.



Фото 23: Робочі коні, що використовуються в сільськогосподарських цілях

## 12. КОНІ, ЯКІ ВИКОРИСТОВУЮТЬСЯ ДЛЯ СПОРТУ, ВІДПОЧИНКУ, ТУРИЗМУ

Коні використовуються в багатьох різних видах діяльності, таких як спорт, перегони, відпочинок, туризм, в терапії та як робочі коні. Незалежно від контексту використання коня, застосовуватимуться рекомендації цього посібника.

При придбанні коня слід враховувати витрати на утримання коня та передбачуване використання коня порівняно з навичками людини, яка збирається використовувати коня (та догляд за конем, якщо він різний). Бажано, щоб люди, які не мають належного попереднього досвіду утримання або дресирування коня, звернулись за відповідною порадою до придбання або прийняття відповідальності коня.

Нижче наведено кілька конкретних моментів, пов'язаних із проблемами, з якими коні або їх власники можуть зіткнутися щодо спорту та туризму

### 12.1 Спорт

Більшість спортивних організацій (перегони, верхова їзда, водіння тощо) мають стандарти або кодекси поведінки, які мають на меті допомогти забезпечити добробут коней під час участі у змаганнях.



Фото 24: Скачки



Фото25: Їзда

Сюди можуть входити правила щодо того, яке спорядження та може бути використаний (наприклад, батог та шпори), про методи тренування та корекції під час розминки та змагань, про те, коли вагітні кобили більше не можуть змагатися, про використання речей таких як примусового протизаконних речовин або методів (допінг).

Коні завжди повинні бути придатними для змагальної роботи, яку їм пропонують виконати. Жоден кінь не повинен брати участь у змаганнях чи перегонах до тих пір, поки підготовка не зробить коня розумово та фізично готовим.

## 12.2 Туризм

Коні використовуються в туризмі по-різному. Це може бути похід на конях, включаючи перевезення туристів до визначних місць з гідом або без нього, або в якості візних коней для проїзду туристів на оглядові екскурсії, використання як різних видів домашніх тварин тощо.



Фото 26: Віз коней, що використовуються в туризмі.

Туристи можуть не мати достатніх знань про коней, щоб помітити проблеми добробуту, вони не можуть розглядати добробут коня як свою відповідальність, або можуть ігнорувати побачене, тому що хочуть відправитися на екскурсійну екскурсію. Тому для добробуту цих коней важливо, щоб особи, які відповідають за них, мали необхідні знання, здатність та готовність забезпечити потреби коней, включаючи потреби у відпочинку, воді, кормі, захисті від негоди, добре монтажне обладнання та відповідний догляд за копитами.

### 12.2.1 Перевізні коні

Перевізні коні часто працюють довгими годинами і подорожують на великі відстані. Вдень, коли спокійні, коні для перевезення повинні розташовуватися в тіні або з доступом до укриття від сонця, дощу чи снігу, а також забезпечити їх грубими кормами та свіжою чистою водою. Слід забезпечити окремі відра для води, оскільки спільні корита для води можуть збільшити ризик поширення хвороби.

В ідеалі будь-яке щільне упряжне обладнання також слід ослабити або, за необхідності, зняти протягом цих періодів відпочинку. Слід подбати про те, щоб карета не була перевантажена, а її колеса та збруя у справному стані, щоб не перевантажувати коня. Вага, яку може потягнути кінь, буде залежати від рельєфу місцевості, рельєфу, стану коня та досвіду коня. Дуже важливо, щоб все обладнання джгутів правильно підходило, а коляска була збалансованою.

## 13. СКАЛІЧЕННЯ ТА ОБРІЗКА

### 13.1 Закріплення хвоста, обрізка

Варто не рекомендувати стикування хвоста та порізання сухожиль, що впливають на каретку. Пристикування хвостів коней слід проводити лише з ветеринарних причин. Підстригання вусів коней та волосків внутрішнього вуха слід не рекомендувати.



Фото 27 та 28 . Стиснення хвоста та випалювання гарячим залізом повинно бути заборонене.

### 13.2 Інші каліцтва

Ніяких інших каліцтв на конях не слід проводити, крім кастрації, яку повинен проводити лише ветеринар і проводити під седативною та місцевою анестезією або загальною анестезією, в обох випадках з подальшим тривалим знеболенням. Слід не рекомендувати татуювання гарячим залізом. Якщо застосовується заморожування, це слід робити професійно.

## 14. Розмноження

### 14.1 Відповідальне розмноження

Власники несуть величезну відповідальність, коли вирішують, чи слід розмножувати коня, і повинні подумати, чому вони розмножуються, замість того, щоб купувати чи перепрофілювати. Якщо розведено занадто багато коней без використання за призначенням, це створить надлишок небажаних коней, що сприятиме поганому добробуту коней. Власники повинні подумати, чи доцільно розводитись від кобил чи жеребців, і робити все можливе, щоб розводити якісне потомство з бажаними корисними властивостями. Коней із спадковими вадами, поганою конфігурацією, поганою вдачею або поранених не слід розводити, якщо існує ймовірність того, що будь-які небажані риси будуть передані будь-якому потомству або добробут кобили може бути порушений під час виношування. Власники, які планують продати потомство, повинні розуміти ринок, а також витрати та ресурси, пов'язані з розведенням, і повинні бути впевнені, що зможуть знайти відповідального власника для придбання лоша після відлучення.

### 14.2 Методи розмноження

Коней не слід розводити таким чином, щоб це могло спричинити страждання. Коней із спадковими захворюваннями, вадами або іншими ознаками, які можуть заподіяти біль, страждання або інші вади у потомства, не слід використовувати для розведення. Не слід також використовувати коней, які зазнали труднощів при народженні або дали потомство, яке народилося мертвим.

Самки коней можуть стати статевозрілими приблизно у півтора-два роки. Однак, якщо їх вивести на ранніх термінах, це може скомпрометувати їх ріст, тому розведення не слід починати, поки кобилі не виповниться мінімум три-чотири роки. Плодючість у кобили починає знижуватися приблизно у віці 15 років. Перед розведенням від старшої кобили або будь-якої кобили, яка в анамнезі переживала важкі вагітності, завжди слід звертатися за консультацією до ветеринара.

### 14.3 Лоша та відлучення

Кобилу слід утримувати в оточенні, де має відбуватись жеребство приблизно за місяць до жеребництва, щоб вона виробляла антитіла, пов'язані з навколишнім середовищем. Розплідних кобил завжди слід регулярно вакцинувати згідно з протоколом для вакцин, щоб мати достатній рівень антитіл. Вакцинація проти вірусу герпесу типу 1 та 4 також повинна розглядатися залежно від ситуації захворювання в районі, де утримуються коні. Антитіла переносяться в лоша через молозиво (молоко, багате антитілами).



Фото 29 і 30. Лошам слід пити молозиво протягом декількох годин після народження, і їм слід давати час у загоні або на пасовищі з першого дня.

Молозиво захищає лоша від можливих збудників хвороб у навколишньому середовищі. Тому життєво важливо, щоб лоша випило молоко від кобили протягом кількох годин після народження. Якщо це неможливо, наприклад через проблему з кобилою, то слід негайно звернутися за консультацією до ветеринара.

Ускладнення жеребництва - це надзвичайна ветеринарна допомога: слід спостерігати за пологам, щоб перевірити нормальні стадії жеребництва, і якщо під час пологів спостерігаються будь-які відхилення, слід викликати ветеринара.

Якщо вони не народилися на вулиці на пасовищі, кобилі та лошати слід дати час у загоні з першого дня. Слід подбати про те, щоб огорожа була добре видною для лошати. Також слід враховувати висоту лоша, щоб забезпечити надійне огородження.

Відлучення є стресовим досвідом як для кобили, так і для лоша, і його слід проводити таким чином, щоб мінімізувати стрес. Реакція на стрес виявляється нижчою, коли лошат відлучають поступово і дозволяють мати соціальний контакт з іншими лошатами та дорослими конями.

Домашніх коней часто відлучують передчасно, порівняно з природним віком відлучення в 10-11 місяців. Відлучення від грудей бажано не проводити до досягнення шестимісячного віку. Після відлучення молодого коня слід утримувати в групах з іншими конями і бажано принаймні одного дорослого коня.

## 15. ОЦІНКА ДОБРОБУТУ КОНЕЙ

Власники коней, утримувачі або ті, хто відповідає за приміщення, де утримуються коні, можуть побажати оцінити добробут коней під їх відповідальністю. Для цього було розроблено протокол ([AWIN welfare assessment protocol for horses](#)). Важливо зазначити, що для правильного використання цього протоколу потрібні адекватно навчені експерти. Важливо також зазначити, що така оцінка не може замінити щоденний огляд або клінічне обстеження, коли є підозра на захворювання чи травму.

## 16. Міркування про кінець життя

Незважаючи на те, що невелика кількість коней гине від природних причин або внаслідок нещасних випадків, більшості власників коней в певний момент доведеться зіткнутися з важким рішенням припинити життя свого коня.

Варіанти вбивства або забою. Забій є варіантом у більшості європейських країн, якщо тільки коня не оголошено не призначеним для забою для споживання людиною. Це буде позначено в Кінському паспорті (див. 7.2 Ідентифікація та реєстрація). Забій, як правило, відбувається в приміщеннях, де утримується кінь, тоді як забій передбачає транспортування на меншу або довшу відстань, а може навіть через ринок. Перш ніж приймати рішення про забій, необхідно оцінити, чи придатний кінь для передбачуваної подорожі до бійні. Крім того, з міркувань добробуту тварин слід уникати або максимально обмежувати перевезення забійних коней під час довгих поїздок

Вбивати слід завжди, коли кінь страждає і не реагує на лікування, або коли кінь має хронічний та невиліковний стан, що спричиняє біль.

Коня ні в якому разі не можна кидати або залишати страждати.

## Додаток 1

### Словник

Для цілей цього посібника використовуються такі визначення:

- a) **Нюховий кий** - означає хімічний сигнал, що надходить до нюхової системи, який представляє вхідний сигнал, що надходить через ніс
- b) **Хобл** - означає пристрій, який обмежує рух коней. Зазвичай вони складаються з двох шкіряних ремінців, пов'язаних навколо ніг коня і з'єднаних коротким ланцюжком або мотузкою. Коли вони використовуються на пасовищі, козири встановлюються на колінних частинах передніх ніг коня, і таким чином дозволяють коню повільно рухатися на відносно невеликій відстані. Хобли можуть також використовуватися як утримуюче обладнання, напр. щоб кобила не вдарила ногою жеребця під час природного розведення. У цій ситуації вони можуть бути закріплені навколо петель або скакунів кобили мотузкою, яка проходить між її передніми ногами до ремінця на шиї.
- c) **Прив'язування** - означає прив'язування коня до довгої мотузки або ланцюга (прив'язки) на пасовищі, щоб запобігти його втечі, якщо на пасовищі без відповідної огорожі. Ремінь приєднаний до головного коміра або ремінця шиї коня одним кінцем, а до кілочка, застряглого в землі, в іншому.
- d) **Паддок** - означає загородження, де коней повертають для вправ з травою або без неї.
- e) **Пасовище** - означає ділянку сільськогосподарських угідь з травами, де коні можуть отримувати всю або частину свого щоденного запасу корму залежно від часу, який вони витрачають на пасовище та його якості.
- f) **Біоасекурація** - означає набір практик, що застосовуються для запобігання інтродукції інфекційних організмів у стадо та їх передачі між тваринами
- g) **Вбивство** - означає будь-який навмисно спровокований процес, який спричиняє смерть тварини, включаючи забій, тобто вбивство тварини для споживання людиною
- h) **Розлука через травму** - означає тимчасову фізичну розлуку пораненого коня, щоб запобігти подальшим травмам від контакту з іншими конями та утримати коня в стані спокою. Для запобігання психічному напруженню кінь повинен мати можливість бачити, чути і, якщо це можливо, мати частковий фізичний контакт з іншими конями

- i) **Карантин** - означає проміжок часу, протягом якого тварина, у якої може бути захворювання, тримається подалі від інших тварин, щоб хвороба не могла поширитися.

## Додаток 2

### Оцінка кондиції

Source: AWIN, 2015. AWIN welfare assessment protocol for horses. Doi: 10.13130/AWIN HORSES 2015

Оцінка стану тіла - це стандартизований метод оцінки кількості жиру на тілі коня. На стан організму можуть впливати різноманітні фактори, такі як наявність корму, репродуктивна діяльність, погода, продуктивність чи робоча діяльність, паразити, проблеми із зубами, хвороби та практика годівлі.



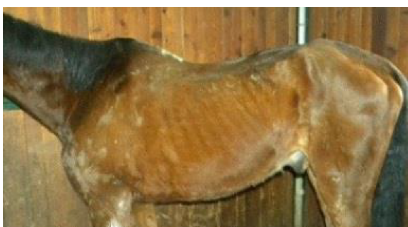
#### Як оцінювати [Індивід]

Почніть із загального візуального огляду збоку коня та оцініть жировий / м'язовий покрив - шия, ребра, плече, спина, живіт і таз.

Встаньте на безпечній відстані за конем і оцініть жирові запаси / відкладення навколо хвоста кістковий / хвостові хребці коня, оцініть форму крупа, видимість хребта та тазостегнової кістки

#### Як визначити оцінку

Потрібно використати - Body Condition Score system of Carrol and Huntington (1988 Equine vet j, 20(1) 41-45)зі шкалою від 1 до 5. Ця система використовується для всіх порід і для будь-яких цілей використання.

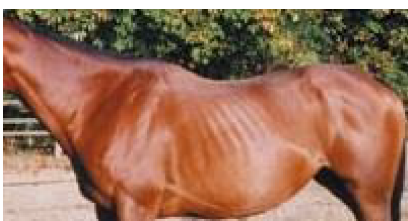


##### Оцінка 1

Шия: овеча шия, вузька і слабка біля основи.

Спина і ребра: ребра добре помітні, видно хребет із шкірою, впалою з обох боків.

Таз: помітний таз і круп, опущені крупи, але шкіра еластична, глибока порожнина під хвостом



##### Оцінка 2

Шия: вузька, але тверда

Спина і ребра: ребра просто видно, хребет покритий, але відчувається

Таз: плоский оголенець з обох боків хребта, круп чітко виражений, трохи жиру, невелика порожнина під хвостом



### Оцінка 3

Шия: гребінь відсутній (крім жеребців), тверда шия

Спина і ребра: ребра просто покриті та легко промацуються, жолоб вздовж спини, хребет добре покритий, але хребет відчувається

Таз: покритий жиром і округлий, жолоба немає, таз легко відчувається



### Оцінка 4

Шия: легкий гребінь, широкий і твердий

Спина і ребра: ребра добре покриті

Таз: жолоб до кореня хвоста, таз, покритий м'яким жиром, потребує сильного тиску, щоб відчути



### Оцінка 5

Шия: помітний гребінь, дуже широкий і твердий, складки жиру

Спина і ребра: ребра закопані, не промацуються, глибокий жолоб уздовж спини, спина широка і плоска

Таз: глибокий жолоб до кореня хвоста, шкіра роздута, таз похований,

не відчувається

Більше інформації - <http://www.worldhorsewelfare.org/Right-Weight>.

Переклад: Нінель Олексієвець